

RACIAL AND  
IDENTITY  
PROFILING  
ADVISORY  
BOARD

Annual Report  
2024

개요서

## 개요서

캘리포니아 인종 및 신원 정보 프로파일링 자문위원회(위원회)는 일곱 번째 연례 보고서(보고서)를 발표하게 된 것을 기쁘게 생각합니다. 본 보고서는 법 집행과 커뮤니티의 상호작용을 개선하고 인종 및 신원 정보 프로파일링을 줄일 수 있는 추가적인 방법을 검토함으로써 위원회의 이전 작업을 지속적으로 구축해 나가고 있습니다.

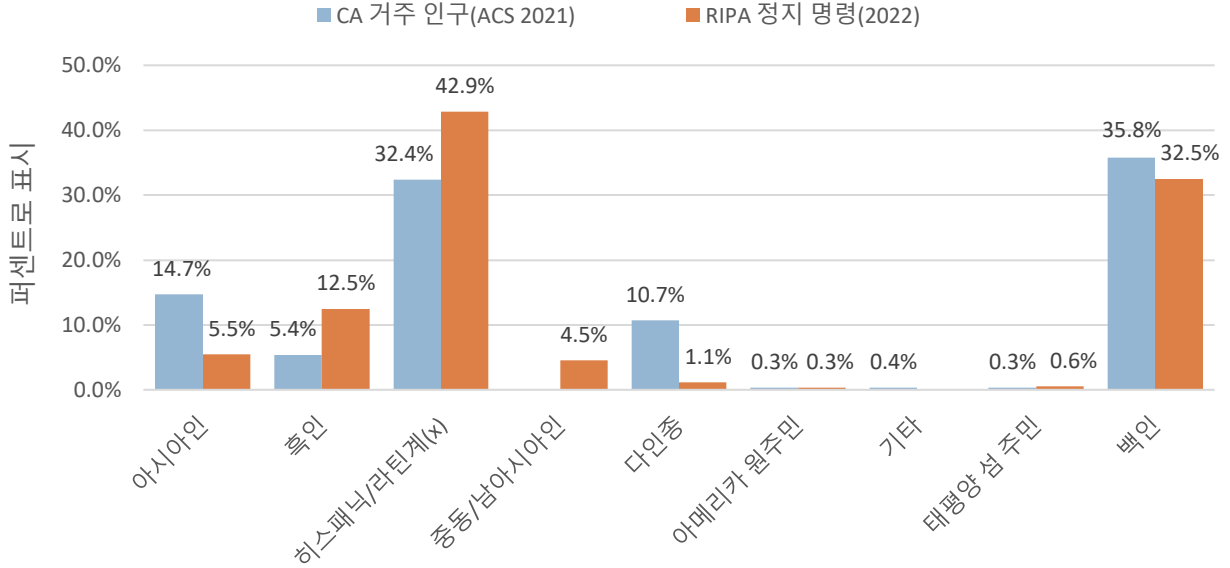
본 보고서는 2022년 1월 1일부터 2022년 12월 31일까지 캘리포니아 주 535개 법 집행 기관에서 발생한 450만 건 이상의 정지 명령 데이터를 분석한 결과를 제시합니다. 또한 본 보고서는 학교 안팎에서 일어나는 청소년과 법 집행 기관의 상호작용에 대한 검토 내용도 포함하고 있습니다. 보고서에서는 또한 경찰 노조가 법 집행 책임과 인종 및 신원 정보 프로파일링 관련 법 집행 교육에 대한 프로토콜 및 지침에 미칠 수 있는 영향에 대해서도 살펴봅니다. 또한, 본 보고서에서는 현장 면담 카드가 작성되고 체포 혐의에 대한 저항으로 이어진 명분상 정지 명령 결과를 분석함으로써 지속적으로 명분상 정지 명령에 대한 위원회의 조사를 이어갑니다.

위원회는 보고서를 보완하고자 권고 사항 및 모범 사례 요약도 수록했습니다. 위원회는 법 집행 기관, 정책 입안자, 캘리포니아 평화 담당관 기준 및 교육 위원회(POST), 연구자, 옹호자 및 커뮤니티 구성원을 포함한 모든 이해 관계자가 이러한 권고 사항과 모범 사례를 개혁을 위한 논의와 시행을 위한 발판으로 삼을 것을 권장합니다. 이러한 개혁은 캘리포니아의 공공 안전을 개선할 뿐만 아니라 법 집행 및 커뮤니티와의 관계를 강화할 것입니다.

### 정지 명령에 관한 조사 결과

- 535개 기관에서 2022년 1월 1일부터 2022년 12월 31일까지 총 4,575,725건의 정지 명령이 있었습니다. RIPA 정지 명령 데이터를 보고해야 하는 25개 기관이 추가로 있지만, 2022년에 발생한 정지 명령 건수가 0건이라고 보고했습니다.
- 정지 명령 데이터와 거주 인구 데이터를 비교한 결과, 캘리포니아 인구의 상대적 비율을 고려할 때 흑인이 예상보다 131.5% 더 자주 정지 명령을 받았습니다.

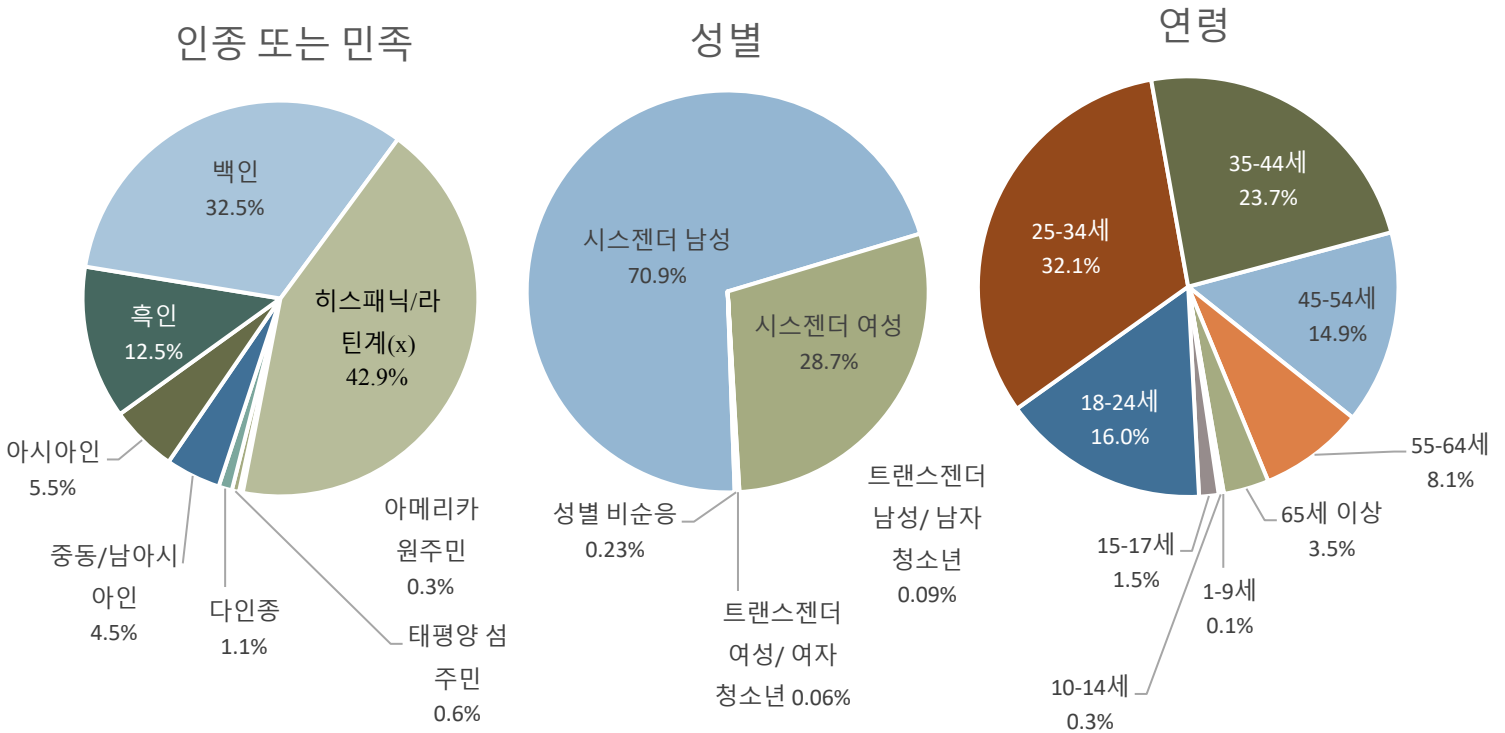
## 정지 명령에 대한 거주 인구 비교<sup>1</sup>



- 정지 명령을 받은 대다수는 히스패닉/라틴계(x) (42.9%), 백인(32.5%) 또는 흑인(12.5%)으로 인식된 개인이었습니다.
- 모든 연령대 중 가장 많은 비율(32.1%)을 차지한 것은 25 세에서 34 세 사이의 연령으로 인식된 개인이었습니다.
- 정지 명령을 받은 개인의 대부분은 시스젠더 남성(70.9%) 또는 시스젠더 여성(28.7%)으로 파악되었으며, 나머지 기타 그룹은 총 정지 비율의 1% 미만을 차지했습니다.
- 경찰관들은 그 중 1.4%의 개인을 장애가 있다고 인식했습니다. 장애가 있는 것으로 인식된 개인들 중 경찰관이 보고한 가장 흔한 장애는 정신 건강 장애(68.4%)였습니다.

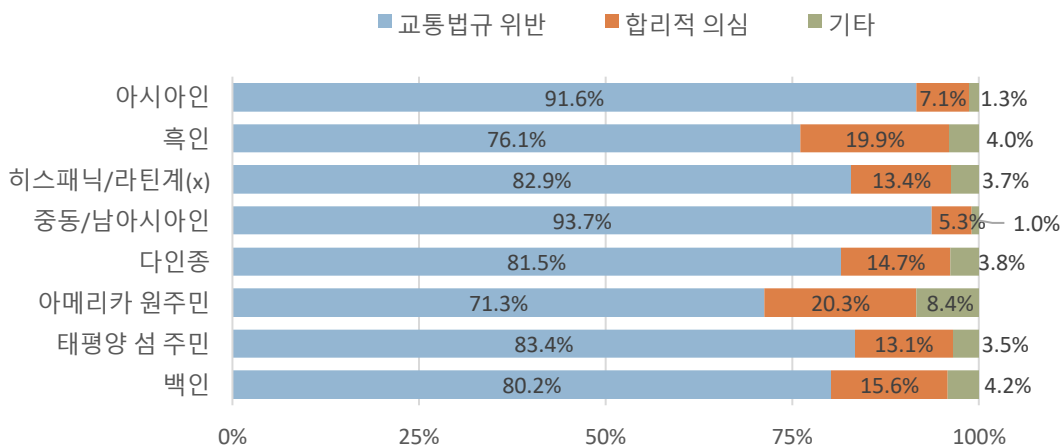
<sup>1</sup> 이러한 분석에 사용된 ACS 표에는 RIPA 데이터 내에서 중동/남아시아 그룹에 대해 비교할 수 있는 인종 카테고리가 포함되어 있지 않기 때문에 이 그림에는 해당 그룹에 대한 거주 인구 막대가 없습니다. 이 섹션에서 사용된 ACS 데이터에 대한 자세한 내용은 부록 B의 B.1 섹션을 참조하세요.

## 2022 년 RIPA 정지 명령 데이터의 인종 또는 민족, 성별 및 연령 분포



- 전 인종/민족 그룹에 걸쳐 가장 흔하게 보고된 정지 명령 지시 이유는 교통 위반(82.1%) 이었고, 그다음으로 개인이 범죄 행위에 가담했다는 합리적인 의심(14.2%)이었습니다. 아메리카 원주민으로 인식된 개인의 경우 합리적 의심으로 보고된 정지 명령 비율이 20.3%로 가장 높았고, 교통법규 위반으로 보고된 정지 명령 비율은 71.3%로 가장 낮았습니다.

### 인종 또는 민족별 주요 정지 명령 이유

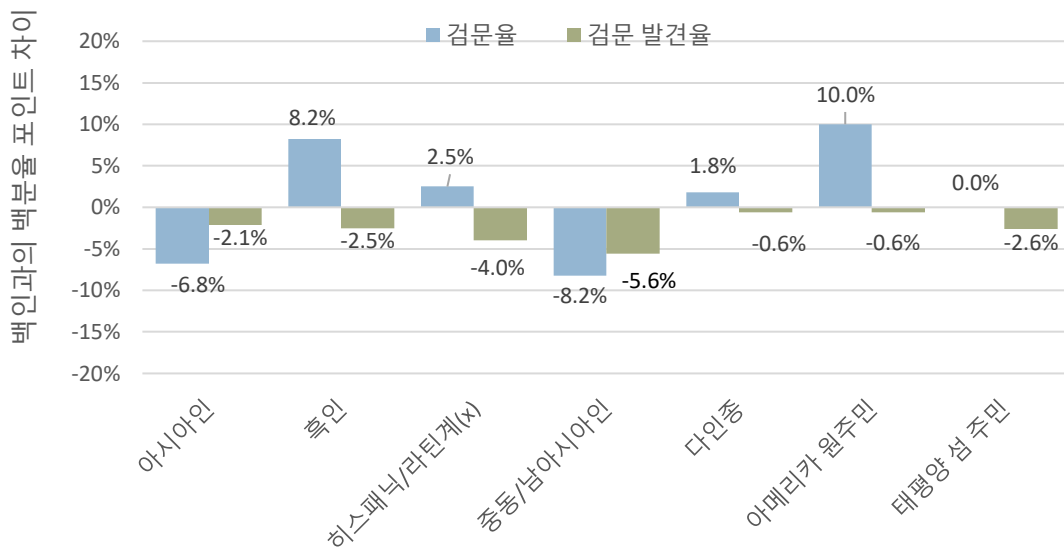


인종 또는 민족 그룹에 따른 정지 명령 비율

- 경찰관들은 서비스 요청에 따라 정지 명령을 내린 경우가 9.3%에 달한다고 보고했습니다. 위원회는 또한 정지 명령이 내려진 중에 취해진 조치를 분석했습니다. 결과는 다음과 같았습니다.

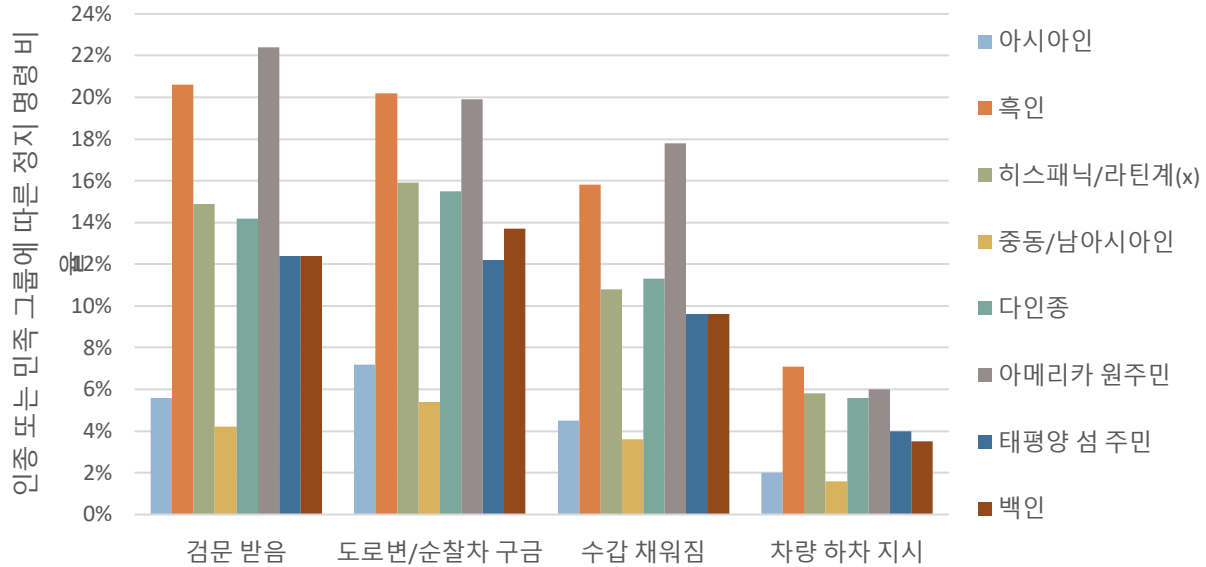
- 아시아계, 중동/남아시아계, 태평양 섬 주민으로 인식된 개인을 제외한 모든 유색 인종 또는 민족 그룹이 백인으로 인식된 개인보다 더 높은 비율로 검문을 받았습니다. 아메리카 원주민으로 인식된 개인이 검문 받은 비율이 22.4%로 가장 높았고, 중동/남아시아계로 인식된 개인이 검문 받은 비율은 4.2%로 가장 낮았습니다. 백인으로 인식된 개인을 검문한 비율은 12.4%로, 이는 경찰관이 백인으로 인식된 개인보다 아메리카 원주민으로 인식된 개인을 10% 더 자주 검문했다는 것을 의미합니다(22.4% 대 12.4%). 또한 경찰관들이 흑인(+8.2%), 히스패닉/라틴계(x)(+2.5%), 다인종(+1.8%)으로 인식된 개인들을 검문하는 경우가 백인으로 인식된 개인들을 검문하는 경우보다 더 많았습니다.
- 검문 발견율(즉, 검문하는 중 밀수품이나 범죄 증거를 발견한 비율)은 인종이나 민족에 따라 큰 차이가 없었습니다. 그러나 모든 유색 인종 또는 민족 그룹(아시아계 -2.1%, 흑인 -2.5%, 히스패닉/라틴계 -4.0%, 중동/남아시아계 -5.6%, 다인종 -0.6%, 아메리카 원주민 -0.6%, 태평양 섬 주민 -2.6%)에 대한 검문에서는 백인으로 인식된 개인을 검문한 경우에 비해 검문 발견율이 더 낮았습니다.

검문 및 검문 발견율의 인종 또는 민족적 격차



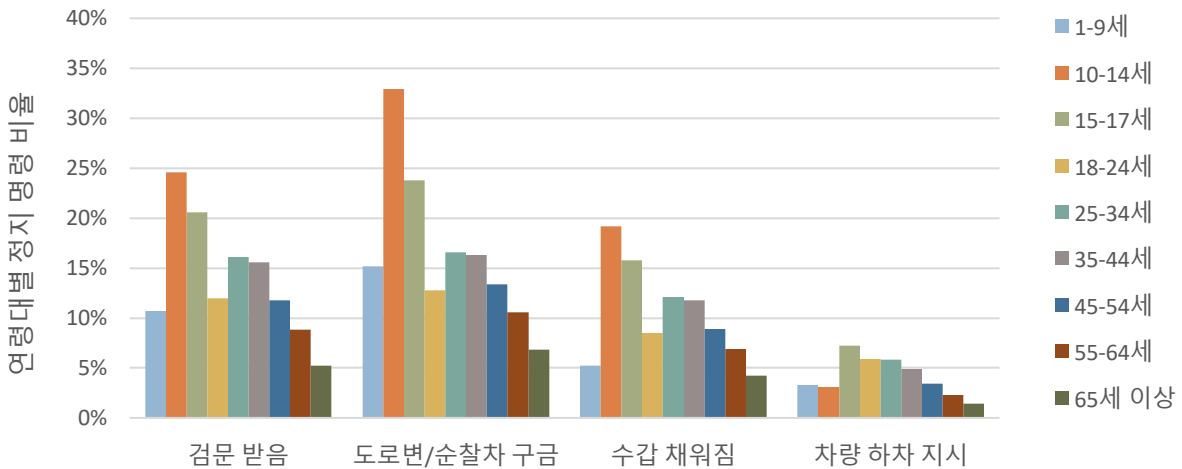
- 다른 그룹에 비해 아메리카 원주민으로 인식된 개인들에게 수갑을 채운 비율(17.8%)이 모든 인종 및 민족 그룹 중에서 가장 높았습니다. 흑인으로 인식된 개인은 도로변이나 순찰차에 구금된 비율(20.2%)과 차에서 내리라는 명령을 받은 비율(7.1%)이 가장 높았습니다. 중동/남아시아인으로 인식된 개인들이 이러한 각 행동에 대한 비율(1.6%-5.4%)이 가장 낮은 것으로 보고되었습니다.

### 정지 명령 시 인종/민족별로 취해진 조치



- 다른 연령대에 비해 10 세에서 14 세 사이로 인식된 개인들은 몸수색을 당한 비율(24.6%), 도로변이나 순찰차에 구금된 비율(32.9%), 수갑이 채워진 비율(19.2%)이 가장 높았습니다. 명령에 의해 차량에서 하차한 비율은 15 세에서 17 세 사이로 인식된 개인이 7.2%로 가장 높았습니다.

### 정차 명령 시 인종/민족별로 취해진 조치

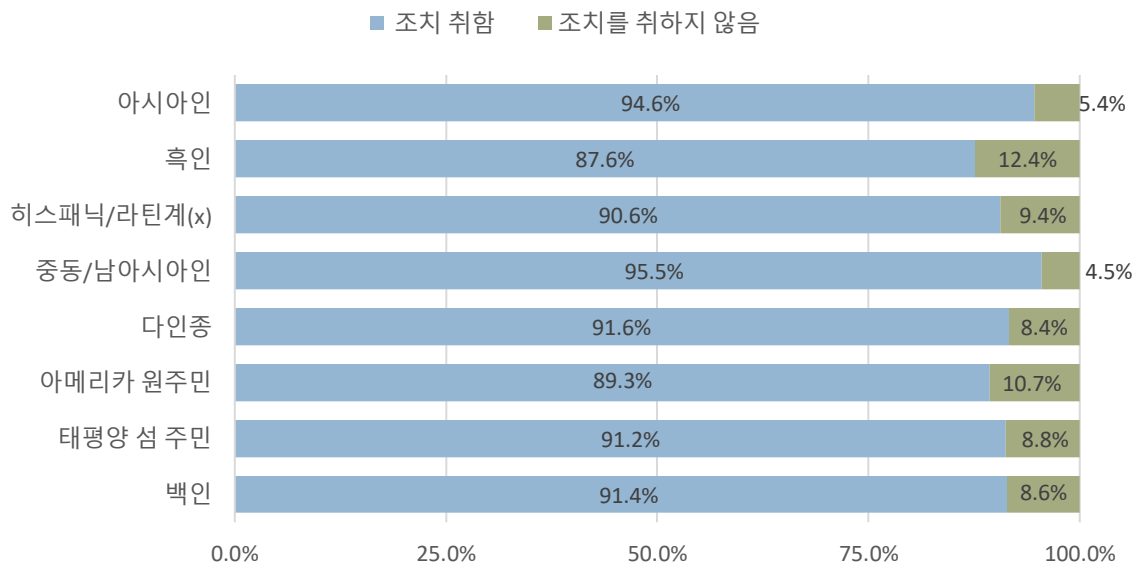


- 트랜스젠더 여성/청소년으로 인식된 개인들은 몸수색(28.3%), 도로변이나 순찰차에 구금(30.3%), 수갑 채움(29.9%), 명령에 의해 차량에서 하차(6.4%)를 당한 비율이 가장 높았습니다. 시스젠더 여성으로 인식된 개인은 이러한 각 조치에서 일관되게 가장 낮은 비율을 보였습니다(몸수색 8.6%, 도로변이나 순찰차에 구금 11.3%, 수갑 채움 7.1%, 명령에 따라 차량에서 하차 3.4%).
- 경찰관이 장애가 있다고 판단한 개인에 대해 검문(42.7%), 도로변 또는 순찰차 안에 억제 및 구금(42.2%), 수갑 채움(41.6%)을 가한 비율은 장애가 없다고 인식한 경우(검문 13.4%, 구금

및 억제 14.4%, 수갑 채움 9.9%)보다 훨씬 높은 비율로 나타났습니다. 경찰관이 장애가 있다고 판단한 개인은 명령에 따라 차량에서 하차하는 비율(3.4%)이 장애가 없다고 인식된 개인(4.8%)에 비해 낮았습니다.

경찰관은 각 정지 명령 조치의 결과(예: 경고 또는 소환, 체포 또는 조치 없음)도 보고합니다. 경찰관이 정지 명령을 받은 개인이 아무런 조치를 취하지 않았다고 답한 경우는 흑인으로 인식된 개인(12.4%)의 비율이 가장 높았습니다. 경찰관이 정지 명령을 내렸는데 개인이 아무런 조치를 취하지 않았다고 답한 경우는 중동/남아시아인으로 인식된 개인(4.5%)의 비율이 가장 적었습니다.

### 정지 명령의 결과 - 인종 또는 민족별 조치를 취하지 않음

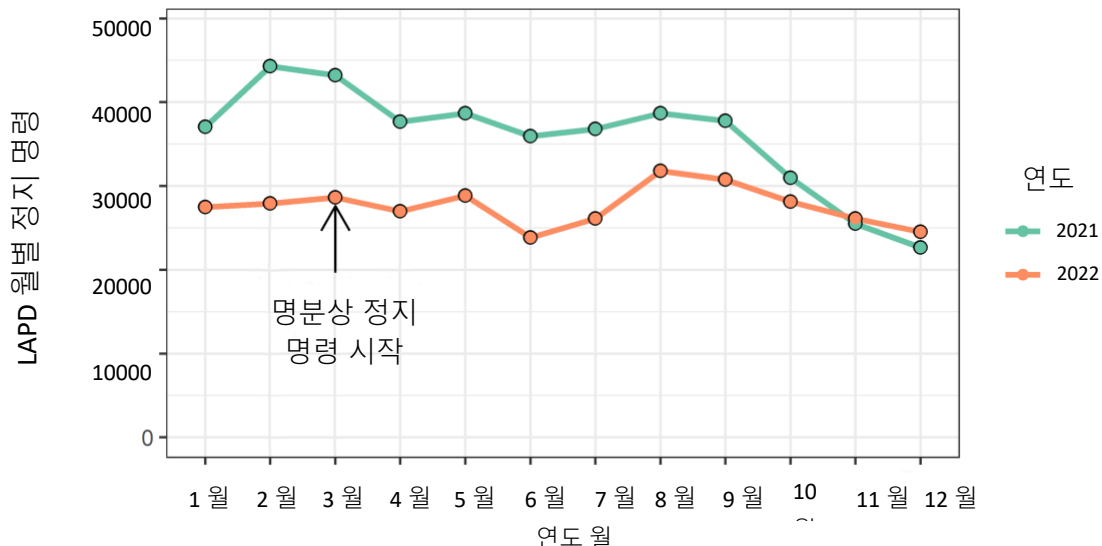


### 명분상 정지 명령

본 보고서는 명분상 정지 명령 및 검문에 관한 위원회의 이전 논의, 분석 및 권고 사항을 바탕으로 작성되었습니다. 먼저, 위원회는 명분상 정지 명령에 대해 로스앤젤레스 경찰국(LAPD)과 버지니아 주에서 채택한 두 가지 다른 정책 접근 방식의 효과를 검토하였습니다. 새로운 LAPD 정책에 따르면, 경찰관은 위반 행위가 공공 안전을 크게 방해하거나 심각한 범죄(예: 심각한 신체적 상해 또는 사망의 가능성이 있는 범죄)를 저질렀다고 의심할 만한 정보가 있는 경우에만 탑승자 정지 명령을 내릴 수 있습니다. 반면 버지니아주의 정책은 1차 및 2차 교통 단속 시스템으로 알려져 있으며, 경찰관은 1차 공공 안전 위반에 대해서만 정지 명령을 내릴 수 있고 등록 만료 등 정해진 2차 위반 사항만을 이유로 정지 명령을 내릴 수 없습니다.

- 예비 조사 결과, 해당 정책들은 전반적인 정지 명령 및 검문 횟수 감소에 기여한 것으로 나타났습니다. LAPD 데이터에 따르면 전반적인 정지 명령 및 검문 건수는 감소하고, 검문 발견율은 소폭 증가했으며, 흑인으로 인식된 개인에 대한 정지 명령 비율은 소폭 감소한 것으로 나타났습니다. 버지니아주의 데이터에 따르면 여전히 불균형이 있지만 전반적으로 정지 명령 및 검문 횟수가 약간 감소한 것으로 나타났습니다. 이러한 정책은 새롭게 도입되었으므로 그 영향을 분석하려면 더 많은 데이터가 필요합니다.
- LAPD의 교통법규 위반에 대한 정지 명령 데이터에 따르면 LAPD의 명분상 정지 명령 정책이 시행된 후 일반적인 장비 위반으로 인한 교통법규 위반 정지 명령 건수가 급격히 감소했습니다(2022년과 2021년 비교 기간 동안 장비 위반으로 인한 총 정지 건수가 60.2% 감소).

2021년과 2022년 로스앤젤레스 경찰국의 월별 정지 명령 총계



- LAPD의 경우, 명분상 정지 명령 정책 시행 전인 2021년 같은 기간(검문 발견율 36.0%)에 비해 명분상 정지 명령 정책이 시행된 후 RIPA가 보고한 바, 검문이 실시된 정지 명령 중 밀수품을 발견한 비율(검문 발견율 37.9%)이 더 높았습니다.

다음으로, 위원회는 상원 법안 제 50 호(2023-2024 Reg. Sess.) 및 하원 법안 제 93 호 등 명분상 정지 명령 및 검문 관련 문제를 해결하기 위한 입법 조치에 대해 논의하고 이러한 법안 및 관련 권고안에 대한 지지 의사를 표명합니다. 위원회는 또한 조지 플로이드 살해 사건 이후 미네소타 주와 미국 법무부(U.S. DOJ)가 실시한 병행 패턴 및 관행 조사의 결과로 작성된 미네소타 주와 미니애폴리스 경찰국 간의 합의서에서 동의에 따른 검문을 포함하여 명분상 정지 명령 및 검문에 관한 조항에 대해 논의하였습니다.

위원회는 또한 명분상 정지 명령 관련 RIPA 데이터를 심층 분석하여 현장 면담 카드가 작성된 정지 명령 및 체포 저항 혐의를 내린 정지 명령의 결과를 분석하였습니다. 결과는 현저한 차이를 보여주는데, 데이터에 따르면 교통 위반과 같은 원래 정지 명령을 내린 사유와 거의 또는 전혀 관련이 없는 것으로 나타났습니다.

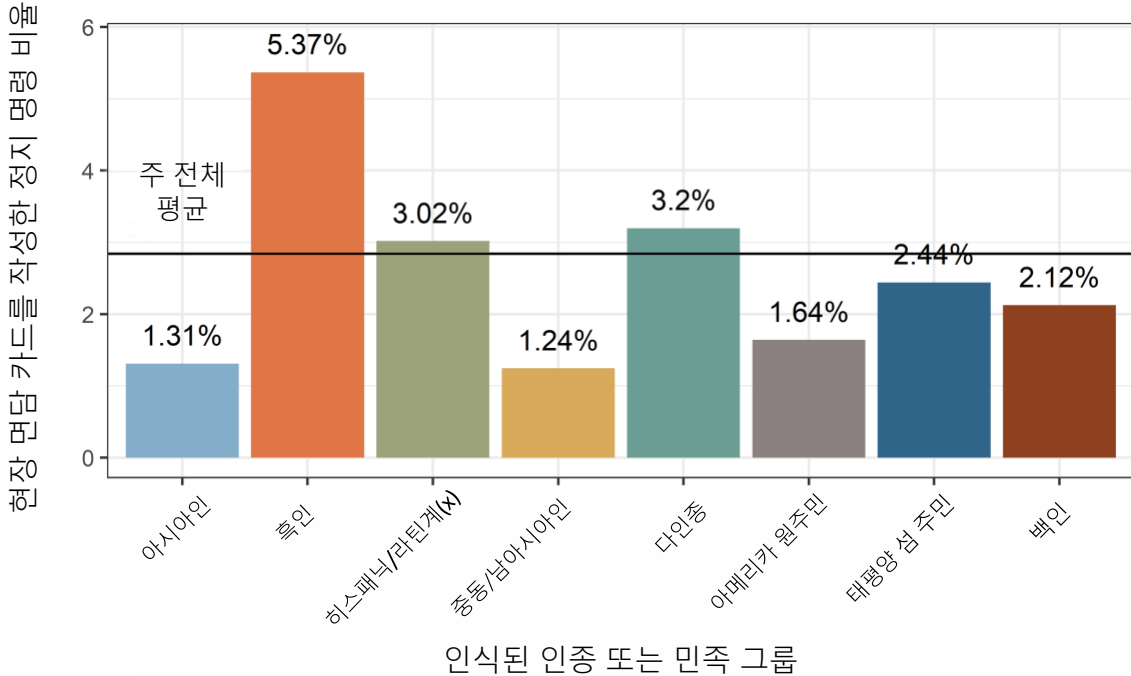


## 현장 면담 카드

현장 면담 카드는 법 집행관이 개인과 접촉할 때 작성할 수 있는 문서로, 해당 개인이 범죄 행위에 연루되지 않았더라도 개인의 별명, 동행인, 착용하고 있는 옷, 소셜 미디어 계정 등에 관한 정보를 담을 수 있습니다. 이러한 현장 면담 카드의 대부분은 CalGang 과 같은 범죄 데이터베이스에 입력되며, 이 데이터베이스는 법 집행 기관이 면담에서 수집한 데이터를 공유하는 데 사용됩니다. 이는 심각한 영향을 미칠 수 있습니다. 합의에 의한 작성이라 할지라도 데이터베이스에 이름이 등록되어 '경찰에 알려진' 개인은 이후 범죄 경력이 없는데도 법 집행 기관에서 범죄 경력이 있는 것으로 취급될 수 있습니다. 아래에서 볼 수 있듯이 RIPA 데이터는 경찰관이 현장 면담 카드를 작성하는 시점에 대해 가질 수 있는 불균형을 보여줍니다. 더 구체적으로 말하자면, 이러한 정지 명령 사유는 애초에 현장 면담 카드를 작성해야 할 필요성을 내포하지 않는 경우가 많습니다. 경찰관이 명분상 정지 명령을 내리는 경우(RIPA 데이터에 따르면 편견이 작용했을 가능성이 있는 불균형이 나타남), 정지 명령에서의 초기 편견이 현장 면담 카드를 작성하기로 한 결정과 경찰관이 카드에 기록하여 데이터베이스에 입력하는 정보에 영향을 미칠 수 있습니다. 이로 인해 데이터베이스에 영향을 미치는 편견이 복합적으로 발생할 수 있습니다.

- 경찰관이 정지 명령을 내리고 현장 면담 카드를 작성한 개인 중 가장 많은 인종 또는 민족 그룹을 차지한 것은 히스패닉/라틴계(x)로 인식된 개인이었으며(45.6%), 백인(24.2%), 흑인(23.6%)이 그 뒤를 이었습니다. 그러나 흑인(정지 명령의 5.4%), 다인종(3.2%), 히스패닉/라틴계(x)(3.0%)로 인식된 경우 현장 면담 카드를 더 많은 비율로 작성하였습니다. 흑인으로 인식된 개인들의 1 인당 현장 면담 카드 발급 건수가 가장 많았습니다(인구 10 만 명당 현장 면담 카드 발급 건수 1,441 건, 주 전체 평균의 4.4 배).

## 인종 또는 민족 그룹별 현장 면담 카드를 작성한 정지 명령 비율

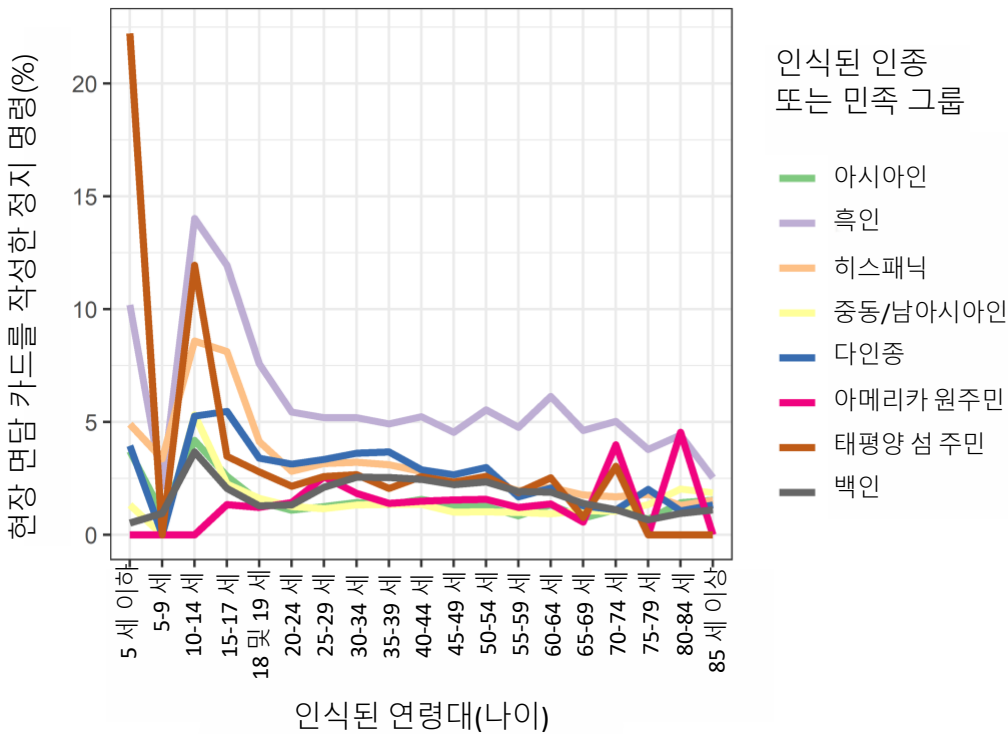


- 경찰관이 개인에게 정지 명령을 내린 경우, 해당 경찰관은 구체적으로 의심되는 위반 사항을 보고합니다. 합리적 의심에 의한 정지 명령의 경우, 현장 면담 카드가 가장 많이 발급된 주요 위법 행위는 지역 조례 위반(9,463 건의 현장 면담 카드 작성),<sup>2</sup> 커뮤니티 보호(5,079 건의 현장 면담 카드 작성), 무단 침입(4,844 건의 현장 면담 카드 작성), 절도(3,451 건의 현장 면담 카드 작성) 등이었습니다.<sup>3</sup>
- 현장 면담 카드가 작성된 정지 명령에서 10-14 세로 인식된 청소년의 비율이 가장 높았고(현장 면담 카드가 작성된 정지 명령의 7.8%), 15-17 세(6%)가 그 뒤를 이었습니다. 이 비율은 주 전체 평균 현장 면담 카드가 작성된 정지 명령 비율(2.8%)의 두 배가 넘는 수치입니다.
- 10 세에서 80 세 사이의 전체 연령대에서 흑인으로 인식된 개인들의 현장 면담 카드 작성 비율이 전체 인종 및 민족 그룹 중에서 가장 높았습니다.

<sup>2</sup> 이 수치는 지역 조례 위반 위법 코드 65002 와 65000 을 65000 으로 합쳐서 표시한 것입니다.

<sup>3</sup> 지역 조례 위반은 캘리포니아주 법무부 CJIS 위법 코드 65000 및 65002 에 명시되어 있습니다. 커뮤니티 보호는 캘리포니아 법무부 CJIS 위법 코드 99990 에 명시되어 있습니다.

## 인종 또는 민족 그룹별 및 연령별 현장 면담 카드를 작성한 정지 명령 비율



이러한 조사 결과를 바탕으로 위원회는 현장 면담 카드와 관련하여 입법부, 지자체 및 기관에 다음과 같이 권고합니다.

- 체포되지 않은 상태에서 현장 면담 카드를 수집하거나 CalGang 또는 기관 데이터베이스에 입력하는 것을 금지합니다.
- 변호사의 입회 없이 청소년을 심문하거나 현장 면담을 실시한 후 현장 면담 카드를 수집하거나 청소년의 범죄 정보를 추적하기 위해 고안된 기관의 데이터베이스에 해당 청소년의 정보를 입력하는 것을 금지합니다.
- 위의 두 가지 권고사항에 대한 대안으로, 기관은 이러한 현장 면담이 완전한 합의에 의한 것이 아닐 수 있음을 인식하고 (정책에 포함시켜야 하며), 경찰관은 현장 면담 대상자에게 경찰관의 질문에 반드시 응답해야 하는 것이 아니며 자유롭게 현장을 벗어날 수 있음을 알려야 합니다. 또한, 경찰관은 다음 사항을 수행해야 합니다.
  - 해당 개인이 실물 신분증을 제공할 지를 자발적으로 선택할 수 있음을 알립니다.
  - 경찰관이 현장 면담에 참여 중이거나 참여를 시도하는 경우, 해당 개인이 정지하지 않거나, 질문에 대한 답변을 하지 않거나, 면담을 종료하기로 결정하거나, 그 자리를 벗어나려는 시도나 결정을 하는 경우, 경찰관은 이를 원래 정지 명령 또는 구금, 검문, 소환 또는 체포에 대한 합리적 의심을 입증하는 데 사용해서는 안 됩니다.

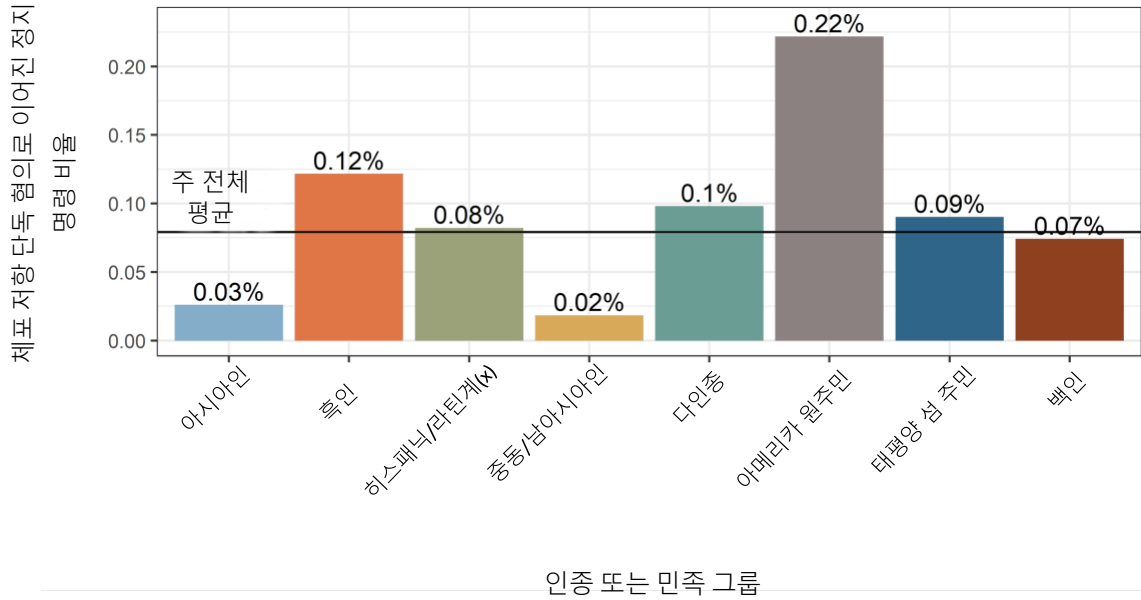
- 법 집행 기관이 체포 또는 유죄 판결에 관한 정보와 연계되지 않은 범죄 데이터베이스를 생성하는 것을 금지할 것을 고려합니다.
- 커뮤니티 보호를 위해 또는 해당 개인이 정신 건강 위기를 겪고 있어 정지 명령을 내린 경우 범죄 정보를 추적하도록 설계된 모든 기관의 데이터베이스에 정보를 수집하고 입력하는 것을 금지합니다. 법 집행 감독관은 커뮤니티 보호 또는 위기 개입 접촉 후 현장 면담 카드가 작성된 모든 사례를 검토해야 합니다. 이 권고안은 법 집행 기관이 위기에 처한 개인과 소통하거나 장애인 민권법에 따른 법적 요건을 이행하는 데 도움이 될 수 있는 정보를 수집하는 데는 적용되지 않습니다.
- 범죄 정보를 추적하거나 저장하도록 설계된 CalGang 및 기타 기관 데이터베이스에서 삭제 프로세스를 보다 투명하게 진행합니다. 데이터베이스에 정보가 입력된 개인에게 통지가 제대로 이루어졌는지 확인하고 데이터베이스에서 삭제하는 프로세스를 평가하여 법률을 준수하는지 확인하는 등 기관이 정기적인 감사를 실시하도록 요구합니다.
- 기관이 추적 목적으로 비범죄 정보를 기관 데이터베이스에 입력하는 것을 금지하는 정책을 채택하고 이러한 관행을 감사할 수 있도록 자금 지원 인센티브를 마련합니다.

### **체포에 대한 저항 관련 정지 명령**

캘리포니아에서는 체포에 저항하는 행위(경찰관의 직무 수행을 방해하거나 지연시키는 행위 포함)를 고발 여부에 관계없이 경범죄로 기소할 수 있습니다. 본 보고서에서 위원회는 범죄의 일환으로 기소되었는지 상해 혐의가 없고 유일한 혐의가 체포 저항인 경범죄 혐의에 대해 구체적으로 살펴봅니다.

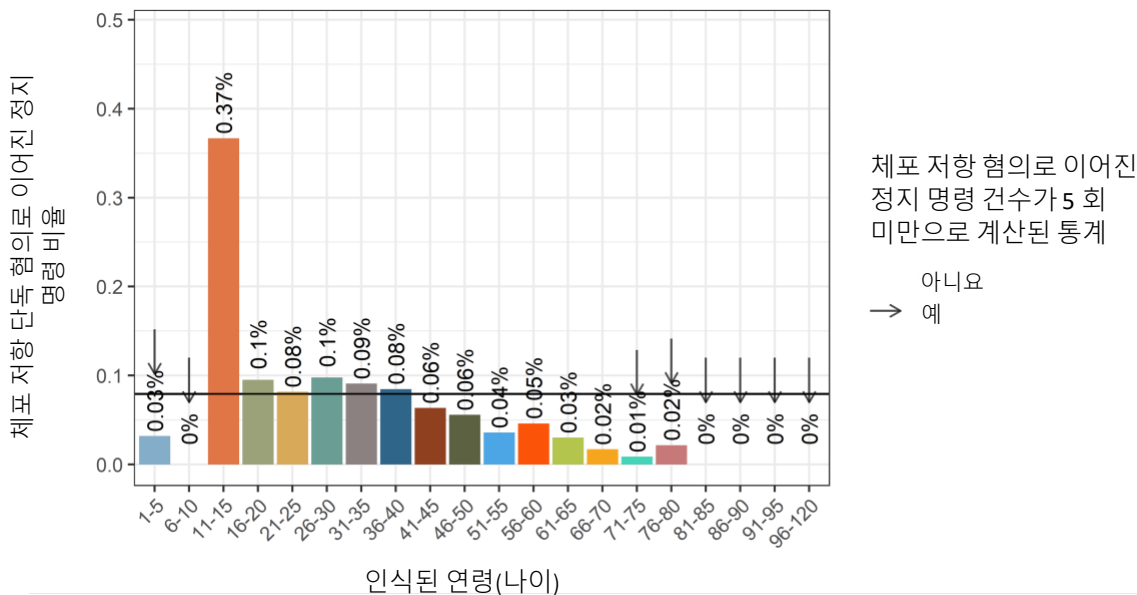
- 체포에 저항했다는 단독 기소 건으로 이어진 1 인당 정지 명령 비율은 흑인으로 인식된 개인의 경우 가장 높았습니다(인구 10 만 명당 32.7 건, 주 전체 평균의 3.3 배). 체포에 저항했다는 단독 혐의로 이어진 전체 정지 명령 건수 중 흑인으로 인식된 개인의 비율이 19.2%를 차지했는데 캘리포니아 거주 인구 중 5.4%에 불과했습니다.
- 아메리카 원주민으로 인식된 개인은 인식된 인종 또는 민족 그룹 중 체포 저항 혐의 단독으로 기소된 정지 명령 비율이 가장 높았습니다(0.22%, 주 평균의 2.8 배). 체포 저항 혐의로 이어진 정지 명령 비율이 평균보다 높은 다른 인종 또는 민족 그룹으로는 흑인(정지 명령 건의 0.12%), 다인종(0.1%), 태평양 섬 주민(0.09%), 히스패닉/라틴계(x)(0.08%)가 있습니다.

## 인종 또는 민족 그룹별 체포 저항 단독 혐의로 이어진 정지 명령 건수의 비율



- 11 세에서 15 세 사이로 인식된 연령대는 체포 저항 단독 혐의로 이어진 정지 명령 비율이 가장 높았습니다(0.37%, 주 평균의 4.6 배).

## 연령별 체포 저항 단독 혐의로 이어진 정지 명령 건수의 비율



- 정신 건강 장애가 있는 것으로 인식된 개인은 장애인으로 인식되거나 알려진 장애 그룹 중 체포 저항 단독 혐의로 기소된 정지 명령 비율이 가장 높았습니다(0.46%, 주 평균의 5.7 배).
- LGBT 및 트랜스젠더로 인식된 개인이 체포 저항 단독 혐의로 이어진 정지 명령 비율이 가장 높았습니다(0.25%, 주 전체 평균의 3 배).

RIPA 데이터와 진화하는 지방 검찰청 정책의 영향에 대한 검토를 바탕으로, 위원회는 기관, 지자체, 지방 검찰청, 입법부에 몇 가지 권고안을 제시합니다.

- 다른 개인에 대한 식별 가능하고 지속적인 위협 또는 유사한 심각성을 지닌 다른 상황과 같은 특별한 상황이 존재하지 않는 한, 체포 당시 기재된 혐의가 체포 저항 단독 혐의이고 다른 소환 가능한 범죄가 수반되지 않는 경우, 지방 검찰청 및 법 집행 기관이 지방 검사에게 경범죄 형사 소송을 검토하도록 제출하는 것을 금지하는 내부 정책을 채택합니다.
- 다른 개인에 대한 식별 가능하고 지속적인 위협 또는 이와 유사한 심각성을 지닌 다른 상황과 같은 특별한 상황이 존재하지 않는 한, 체포에 저항한 단독 경범죄 혐의 또는 체포에 저항한 혐의가 무단 침입, 공공 질서 문란, 유효한 면허 없이 또는 면허 정지 중 운전, 단순 마약 소지, 미성년자 알코올 소지, 공공 장소 음주, 규제 약물 복용, 공공 장소 주취 또는 배회를 이유로 지방 검사가 기소하는 것을 제한하는 내부 정책을 살펴봅니다.
- 경찰관이 체포 저항을 이유로 체포하기 전에 상사에게 알리도록 하고, 상사가 체포 저항이 의심되는 모든 사례를 보고서에서 검토하도록 하는 정책을 개발합니다.
- 체포 저항 혐의와 관련된 모든 사건에서 지방 검사가 기소를 제기하기 전에 신체 착용 카메라 영상을 검토하도록 하는 정책을 개발합니다.
- 다른 개인에 대한 식별 가능하고 지속적인 위협 또는 이와 유사한 심각성을 지닌 다른 상황과 같은 특별한 상황이 존재하지 않는 한, 동의된 면담 중 체포에 저항했다는 이유로 체포 및 기소하는 것을 배제하거나 엄격하게 제한하는 내부 정책을 채택합니다.
- 다른 개인에 대한 식별 가능하고 지속적인 위협 또는 이와 유사한 심각성을 지닌 상황과 같은 특별한 상황이 아닌 한, 커뮤니티 보호를 이유로 정지 명령을 받은 개인에 대한 체포 및 기소를 금지하는 내부 정책을 채택합니다.
- 장애로 인한 저항 혐의가 있는 경우, 개인에 대한 체포 및 고소를 금지하는 내부 정책을 채택합니다.

### **임무 유형: 전문 팀 및 핫스팟 치안**

마지막으로, 이사회는 전문 팀의 활동 내용에 대한 논의와 일부 행동에 대한 우려를 포함하여 경찰관 임무 유형 데이터를 분석합니다. 본 보고서에서는 임무 유형(예: 특수 부서) 및 기타 특정 치안 전략이 어떻게 명분상 정지 명령을 내릴 기회를 증가시킬 수 있는지에 대해 설명합니다. 2022 년 RIPA 데이터에 따르면 다음과 같습니다.

- 10 가지 경찰관 임무 유형 중 9 가지 유형에서 흑인으로 인식된 개인에 대한 주민 1 인당 정지 명령율이 가장 높았고, 태평양 섬 주민과 히스패닉/라틴계(x)로 인식된 개인이 그 뒤를 이었습니다.

- 경찰관 임무 유형별로 비교해 보면, 특수 팀에서 근무하며 임무 유형이 '갱단 단속'인 경찰관이 정지 명령 수행 중 무력 사용을 제외한 모든 정지 명령 조치를 취한 비율이 가장 높았습니다. 이러한 임무 유형의 경찰관은 교통 위반으로 인한 전체 정지 명령 중 20.4%에서 개인에게 수갑을 채웠고, 28.6%에서 구금(도로변 또는 순찰차)을 실시했으며, 39.3%에서 검문을 실시했습니다.

위원회는 경찰관 임무 유형 및 특수 팀 운용과 관련하여 다음과 같은 권고안을 제시합니다.

- 특수 팀에 대한 측정 가능한 감독 방식을 제공하는 정책을 수립하고, 법 집행 기관이 특수 팀의 명확한 목표와 결과를 정의하는 정책을 개발하도록 요구합니다. 이러한 정책은 법률 위반 또는 프로그램 임무에서 벗어난 집행에 대해 다루어야 합니다. 그리고
- 커뮤니티 기반 마약 및 폭력 개입 프로그램에 초점을 맞춘 프로그램에 자금을 지원합니다.

위원회는 또한 마약 사용률이 인종과 민족에 관계없이 사실상 동일하다는 연구 결과에도 불구하고 흑인 또는 히스패닉/라틴계/(x) 개인이 마약 범죄로 소환되거나 체포될 가능성이 더 높다는 RIPA 데이터를 검토하는 등 마약 소지 혐의와 명분상 정지 명령간의 관계를 조사하기 시작했습니다.

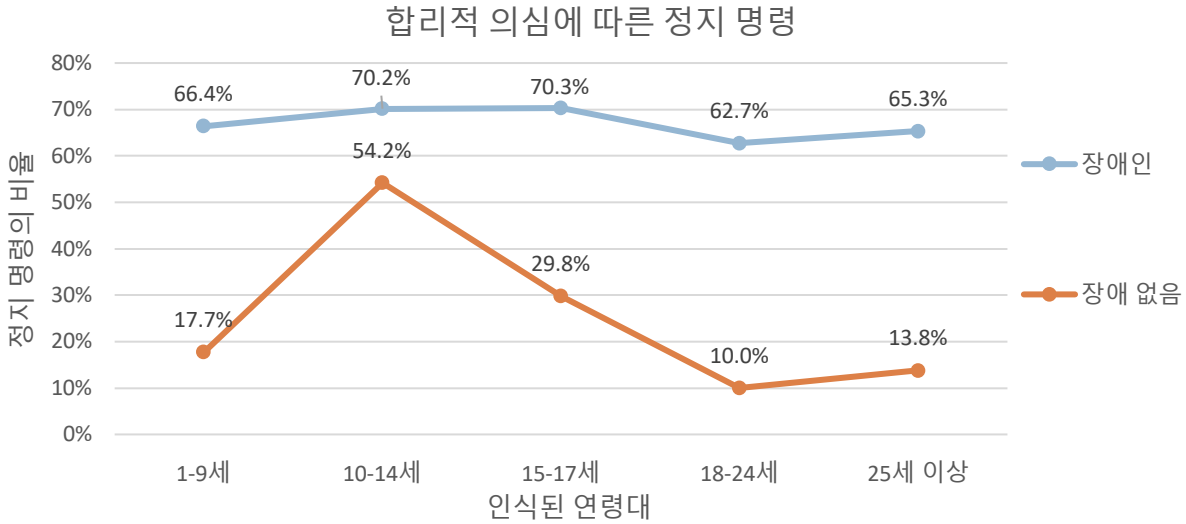
- 마약 소지 혐의로 인한 정지 명령의 경우, 상위 10대 정지 명령 사유는 차량 장비 위반 5가지 유형, 마약 소지와 관련된 범죄 코드 3가지, 합리적 의심 범죄(청소년 법원 명령 불이행 및 2급 절도) 2가지였습니다. 약물 소지 혐의로 가장 많이 기소된 5가지 장비 위반 유형은 차량 등록(6,577 건), 부적절한 번호판 표시(2,319 건), 자전거 전조등 위반(2,004 건), 차량 등화 장치 미정비(1,336 건), 창문 가림(1,093 건) 순입니다.
- 인종 또는 민족 그룹 중 주민 1인당 가장 높은 비율로 마약 소지를 이유로 체포된 것은 흑인으로 인식된 개인이었습니다(체포 사유가 마약 소지로 보고된 체포 건수는 105.1 건으로 주 전체 평균의 2.6 배).

### 장애 청소년 및 정신 건강 위기를 겪고 있는 청소년과 경찰의 접촉

올해 위원회는 정신건강 위기를 겪고 있는 청소년을 포함하여 장애 청소년이 경찰 폭력에 특히 취약하며, 경찰과의 충돌 시 경찰의 침입, 무력 사용, 사망 위험이 높다는 데이터와 연구를 검토합니다. 2022년 캘리포니아 법 집행 기관에서 보고한 정지 명령 데이터와 기타 연구에 따르면 상황은 다음과 같습니다.

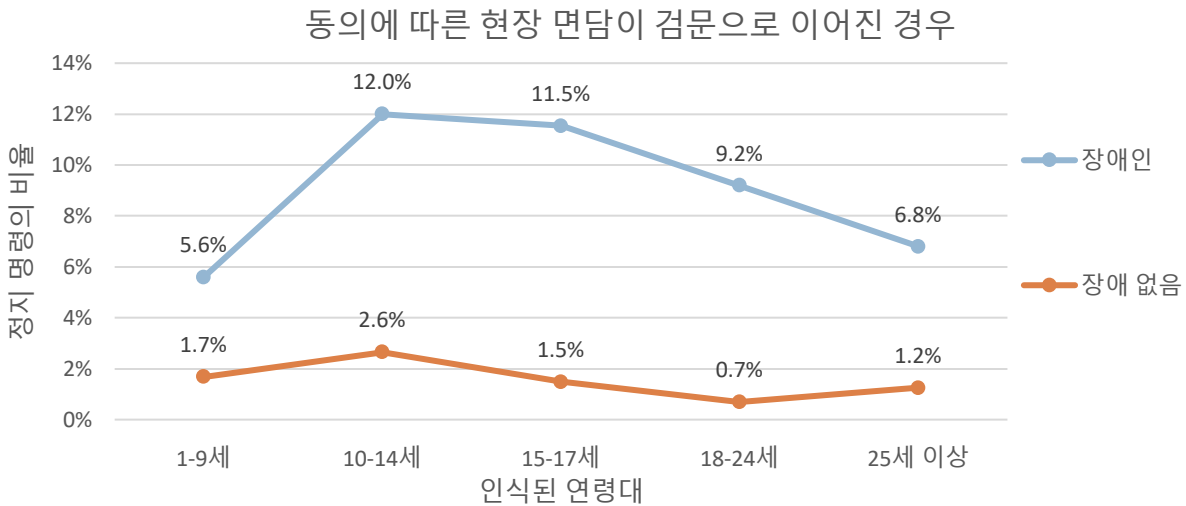
- 장애가 있다고 인식되거나 알려진 개인은 모든 연령대에서 합리적인 의심으로 보고된 정지 명령 비율이 장애가 없다고 인식된 개인에 비해 훨씬 더 높았습니다.

## 연령별 및 장애별 합리적 의심에 따른 정지 명령



- 경찰관들은 2022년에 이루어진 정지 명령 중 1.2%가 동의에 따른 현장 면담이 수반되었고, 그 결과 검문이 이루어졌다고 보고했습니다. 인식된 장애를 가진 10-14세 청소년이 인식된 장애가 없는 청소년에 비해 동의에 의한 정지 명령을 받은 후 검문으로 이어진 비율(12.0%)이 가장 높았고, 15-17세의 인식된 장애를 가진 청소년(11.5%)이 그 뒤를 이었습니다.

## 연령별 및 장애별 검문에서 동의에 따른 현장 면담이 이루어진 비율



- 캘리포니아의 공립학교에서는 장애가 있는 학생을 다른 학생들보다 더 높은 비율로 법 집행 기관에 의뢰합니다. 흑인 학생만 더 높은 비율로 의뢰됩니다. 학교에 전담 법 집행관이 있는 경우, 장애 학생에 대한 의뢰 비율은 4 배로 증가합니다.
- 경찰의 정지 명령은 최초 체포 또는 청소년 사법 시스템과의 상호작용 이후에도 체포율 증가, 청소년 구금, 장기적인 정신 건강 악화 등 부작용을 유발할 수 있습니다. 로스앤젤레스 카운티의 청소년 사법 시스템만의 데이터에 따르면 청소년의 87%가 정신 장애를 가지고 있습니다.



이 데이터에 비추어 위원회는 청소년과 경찰의 상호작용으로 인해 발생할 수 있는 부정적인 정신 건강 영향과 범죄화, 그리고 장애 청소년 및 정신 건강 위기를 겪고 있는 청소년과 경찰관 간의 면담에 대해 연구자 및 옹호자들이 권장하는 접근 방식에 대해 논의합니다. 일반적으로 연구자들과 옹호자들은 법 집행 기관과 커뮤니티가 치료 우선 모델을 우선시하여 불필요한 형사 사법 개입이나 법 집행 기관의 대응을 줄이고 지속적인 커뮤니티 대응을 장려할 것을 권장합니다.

## 학생 프로파일링 처리

위원회는 이전 보고서의 토대를 바탕으로 학교 내 치안과 관련된 문제를 지속적으로 분석하고 있습니다. 본 보고서는 학교 내 법 집행에 관한 연구와 데이터, 그리고 학교 치안이 캘리포니아 주 학교의 흑인 및 히스패닉/라틴계(x) 청소년과 장애 청소년에게 미치는 다양한 영향에 대해 논의합니다.

위원회는 경찰의 우선순위가 학교 환경에 따라 다르다는 연구 결과를 논의하는데, 백인 교외 학구의 학교 전담 법 집행관은 학생들을 보호해야 할 대상으로 보는 경우가 더 많고, 흑인 학생 숫자가 많은 도시 학구의 학교 전담 법 집행관은 학생들을 두려워해야 할 범외자로 취급하는 경우가 더 많다고 설명합니다. 학교 전담 법 집행 경찰관의 역할도 학교마다 다르며, 유색인종 학생이 많은 학교의 경우 경찰관이 징계 절차에 더 많이 관여합니다.

본 위원회는 또한 캘리포니아 주 학교의 법 집행에 관한 RIPA 정지 명령 데이터를 포함하여 데이터를 분석합니다. 데이터는 다음과 같았습니다.

- 캘리포니아 학구에서는 사회복지사보다 법 집행 경찰관이, 간호사보다 경비원 수가 더 많다고 보고되었습니다.
- 캘리포니아에는 19 개 학구에서 관리하는 경찰서가 있습니다. 이러한 학구 경찰서는 시 경찰청이나 보안관 부서와는 독립적이며 학구 운영위원회가 설립하는 것입니다. 이러한 학구의 학생 대다수는 유색인종 청소년입니다.
- 2022년에는 743 명의 경찰관이 “K-12 공립학교”라는 임무 유형으로 근무하는 동안 정지 명령을 내렸다고 보고했습니다. 학구에서 관리하는 경찰서와 지방 자치 단체의 법 집행 기관 모두 K-12 공립학교에서 근무하도록 경찰관을 배치할 수 있습니다. 이 경찰관들은 이 근무 유형으로 근무하는 동안 9,130 건의 정지 명령을 내렸다고 보고했습니다.
- 교내에서 학생에 대해 내려진 정지 명령 중 3,514 건(54.6%)은 “K-12 공립학교” 배정 근무 경찰관이, 2,735 건(42.5%)은 “순찰, 교통 단속, 현장 작전” 배정 근무 중인 경찰관이 내린 것이었습니다.

K-12 교내에서 학생에게 정지 명령을 내리는 가장 흔한 주된 이유는 학생이 범죄 행위에 연루되었다는 합리적 의심 이었습니다(3,705 건, 교내 학생 정지 명령의 57.5%). 그 다음으로 많은

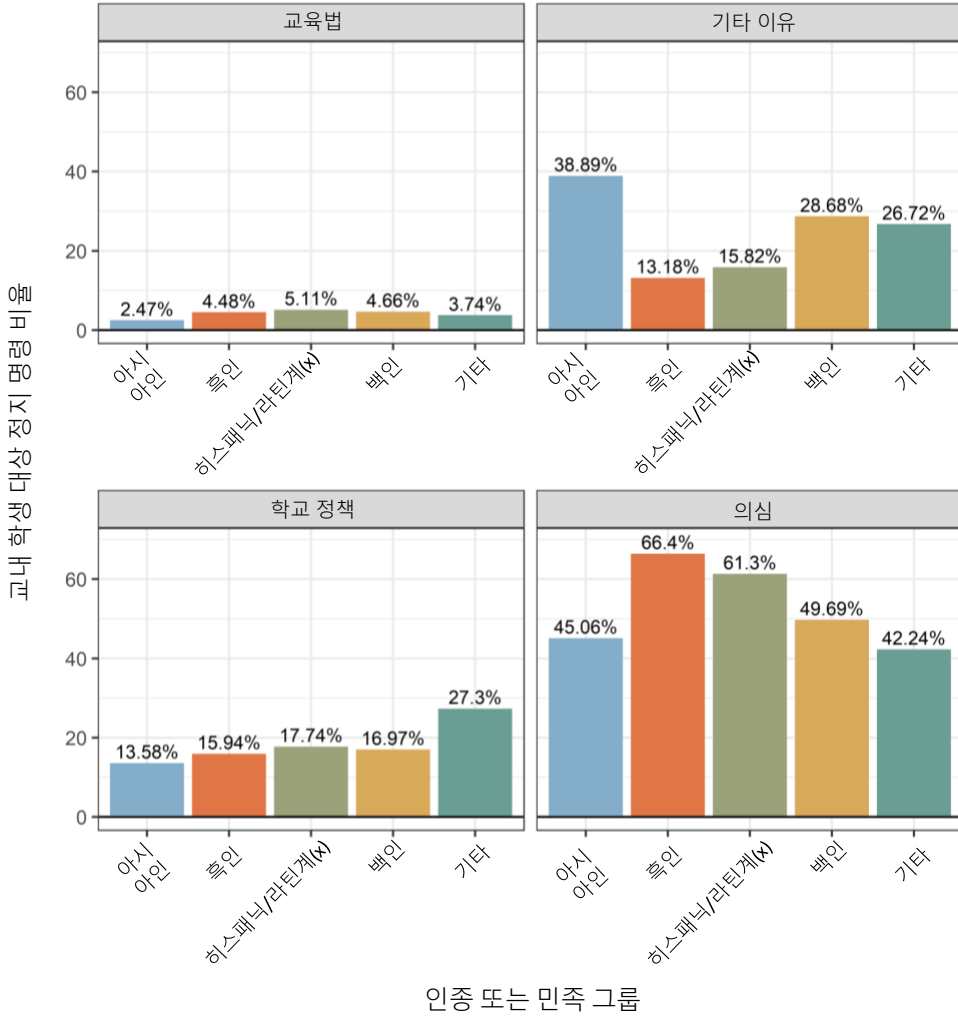
주요 정지 명령 사유는 '학생의 학교 정책 위반 여부 확인'(1,143 건, 교내 학생 대상 정지 명령의 17.8%), 교통 위반(724 건, 교내 학생 대상 정지 명령의 11.2%), '교육법상 가능한 행위'(308 건, 교내 학생 대상 정지 명령의 4.8%), 무단 결석(290 건, 교내 학생 대상 정지 명령의 4.5%)이었습니다.

**K-12 교내에서 학생 대상 정지 명령의 주요 사유 건수 및 비율**

정지 명령 이유	건수	학생 정지 명령비율
합리적 의심	3,705	57.53%
학생의 학교 정책 위반 여부 결정	1,143	17.75%
교통법규 위반	724	11.24%
교육법에 따라 징계를 받을 수 있는 행위	308	4.78%
무단 결석 결정	290	4.50%
동시에 따른 현장 면담이 검문으로 이어진 경우	171	2.66%
미결 영장/수배	62	0.96%
감독	37	0.57%

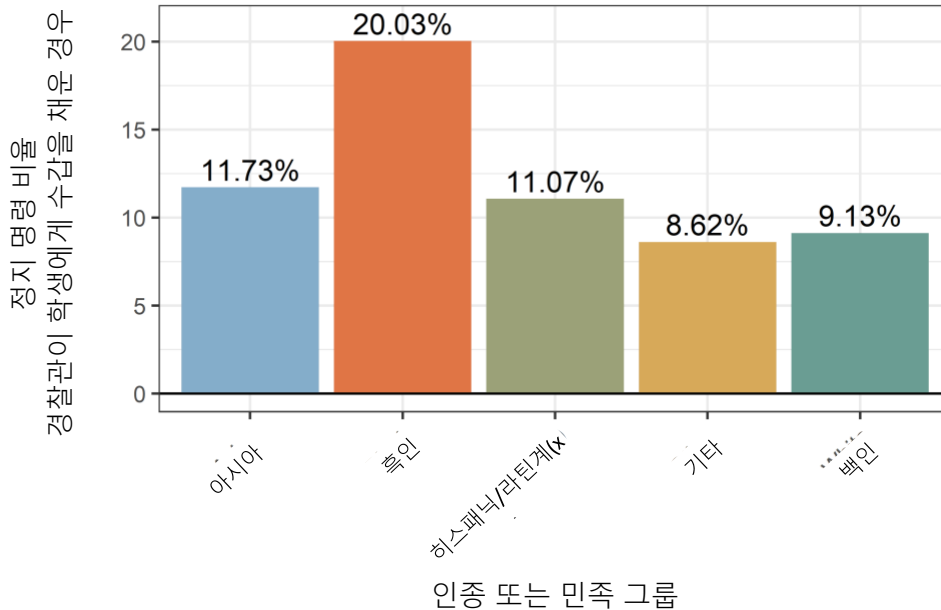
- 교내에서 흑인으로 인식된 학생은 다른 인종 또는 민족인 학생(히스패닉/라틴계(x)(61.3%), 백인(49.7%), 아시아계(45%), 기타(42%))에 비해 합리적 의심으로 인한 정지 명령 비율이 더 높았습니다(정지 명령 비율 66.4%).

## 정지 명령 이유 - 신원 그룹별 교내 학생 대상 정지 명령 비율



- 경찰관이 서비스 요청과 관련된 것으로 보고한 교내 학생 대상 정지 명령 건수는 3,149 건(48.9%)이었습니다. 이는 주 전체에서 경찰관이 서비스 요청과 관련이 있다고 보고한 정지 명령 건수의 9.3%에 해당합니다.
- 경찰관이 교내에서 흑인으로 인식된 학생에게 수갑을 채운 비율(20%)이 다른 인종 또는 민족 그룹(아시아계(11.7%), 히스패닉/라틴계(x)(11.1%), 백인(9.1%), 기타(8.6%))에 비해 가장 높았습니다.

## 경찰관이 수갑을 사용한 정지 명령 건수 비율 - 교내 학생의 인종 또는 민족 그룹별 비율



- 교내에서 학생에게 정지 명령을 수행하는 과정에서 이어진 가장 흔한 '정지 명령의 결과'는 학교 행정관에게 의뢰(1,688 건)였으며, 부모/법적 보호자 또는 학생에 대한 기타 책임자에게 연락(1,553 건), 위반에 대한 소환(1,215 건), 현장 소환 및 석방(986 건), 경고(885 건), 영장 없는 구금 체포(818 건) 등이 그 뒤를 이었습니다. 경찰관들은 K-12 교내에서 정지 명령을 받은 이후 403 명의 학생이 정신과 치료를 받았다고 보고했습니다. 경찰관들은 K-12 교내에서 157 명의 학생에게 정지 명령을 내린 결과로 현장 면담 카드를 작성했다고 보고했습니다.

흑인 및 히스패닉/라틴계(x) 학생과 장애 학생에 대한 법 집행의 불균형하고 해로운 영향을 완화하기 위해 위원회는 다음과 같은 권고 사항을 제시합니다.

- 위원회의 2023 년 보고서와 본 보고서에서 학교 내 경찰의 인종적 편견을 보여주는 조사 결과를 바탕으로 본 위원회는 입법부가 교육법 섹션 38000 에서 학구가 자체 경찰서를 운영할 수 있도록 승인한 부분을 폐지할 것을 권고합니다.
- 입법부는 학교 교직원이 처리해야 하고 법 집행관이 관여해서는 안 되는 징계 조치가 필요한 특정 학생의 행동 또는 법령 위반을 식별하기 위한 방법을 모색해야 합니다. 이 검토에는 경찰에 의존하지 않고 징계 조치가 필요한 행위에 대응해야 하는 학교의 책임과 학교 내 징계 문제에 대응하지 않도록 경찰의 관련 책임의 한계를 분명히 하는 내용이 포함되어야 합니다.
- 학구는 교직원이 비응급 사안과 관련하여 학생을 법 집행 기관에 신고하기 전에 관리자의 승인을 받도록 하는 정책을 채택해야 합니다. 학구는 학교 안전에 대한 즉각적인 위협 또는 학생이나 교직원에게 심각한 신체적 상해가 발생할 위험이 있는 상황에서만

교직원이 사전 승인 없이 법 집행 기관에 연락할 수 있다는 명확한 정책을 수립해야 합니다. 학구는 긴급 상황에 해당하는 상황을 명확하게 정의하고, 교직원에게 법 집행 기관에 연락한 이유를 문서화하도록 요구해야 합니다.

- 입법부는 K-12 캠퍼스에서 학생 간의 싸움, 부상을 동반하지 않은 폭행 및 구타, 폭행 및 구타 위협, 마약 소지와 관련된 의심스러운 범죄를 교직원이 어떻게 처리해야 하는지, 경찰에 신고해야 하는지 여부를 보다 명확하게 정의해야 합니다.
- 입법부는 법 집행 경찰관이 단지 낮은 수준의 징계 행위와 관련하여 도주하는 학생을 구금, 체포 또는 학생의 저항을 제압하기 위해 추격하거나 무력을 사용하는 것을 금지해야 합니다.
- 본 위원회는 어떤 상황에서도 법 집행 기관이 비합법적이고 필요치 않으며 불균형한 무력을 학생에게 사용해서는 안 된다는 정책을 학구가 채택할 것을 권장합니다.

또한 본 위원회는 다음과 같이 권고합니다.

#### *학교 내 법 집행 기관의 정지 명령 데이터 보고*

- 법 집행 기관은 초등 및 중등학생 연령의 아동과 청소년의 RIPA 정지 명령 데이터를 정확하고 완전하게 보고할 수 있는 관행을 시행해야 합니다. 기관은 학생 대상 정지 명령에 대한 보고 요건을 명확히 하기 위한 교육을 제공해야 합니다.
- 본 위원회는 학생에 대한 모든 법 집행 기관의 정지 명령과 그 결과에 대한 데이터를 신원 그룹별로 세분화하여 캘리포니아의 기존 학교 책무성 시스템에 학교 풍토 지표로 통합할 것을 권장합니다.

#### *학생 위협 평가 절차*

- 입법부는 학생 위협의 평가 절차에 대한 적법 절차 보호 장치를 마련하고 자해에만 관련된 사건은 위협으로 평가하지 않도록 의무화해야 합니다.
- 연구자는 위협 평가 결과를 연구하여 일관성이 있는지, 프로그램의 가이드라인에 부합하는지, 폭력을 줄이고 학생 경험을 개선하는 데 효과적인지를 평가해야 합니다.
- 입법부는 학교가 학교의 정책 및 오리엔테이션 자료와 웹사이트에 위협 평가 절차에 대한 정보를 포함시켜 학부모와 학생에게 매년 위협 평가 절차를 알리도록 요구해야 합니다.

#### *구속, 전자 제어 무기, 화학 작용제 사용*

- 입법부는 학생이 자신이나 타인에게 심각한 위해를 가할 위험이 있는 경우를 제외하고는 법 집행 경찰관과 학교 보안 요원이 모든 학생에게 기계적 구속 도구를 사용하는 것을 금지해야 합니다. 특히 장애가 있거나 장애가 있는 것으로 인식된 학생 또는 정신 건강에 위기가 있는 학생의 경우 더욱 그렇습니다.
- 입법부는 법 집행 경찰관과 학교 보안 요원이 K-12 학교에서 미성년자로 보이는 학생 또는 개인을 상대로 전자 통제 무기를 사용하는 것을 금지해야 합니다.

- 입법부는 K-12 학교에서 합리적으로 미성년자로 보이는 학생 또는 개인에 대한 OC 스프레이를 포함하되 이에 국한되지 않는 모든 화학 약품의 사용을 금지해야 합니다.

## 교육

- 입법부는 학교에서 대응하는 임무를 수행하는 모든 법 집행 경찰관이 현재 학구에서 관리하는 경찰서에 고용된 경찰관에게 의무화되어 있는 POST에서 제공하는 교육을 받도록 의무화해야 합니다. 입법부는 또한 POST가 교육을 업데이트하도록 의무화해야 합니다.

## 자금

- 입법부는 학교가 관리하는 경찰, 학교가 관리하는 보호 관찰 부서 직원, 학교 보안관에게 지급하는 자금의 사용을 제한하거나 금지하고, 가족 자원 내비게이터, 학교 풍토 옹호자, 회복적 정의 교사 제공 등 학생을 위한 안전한 환경을 조성하고 서비스를 개선하는 자원에 자금을 재투자해야 합니다.
- 본 위원회는 정부 기관이 학교에 법 집행 기관을 상주시키기 위한 자금을 지원하는 대신 상담과 같은 교육 및 지원 프로그램에 초점을 맞춘 보조금 및 기타 자문에 우선순위를 둘 것을 권장합니다.

## 인증 및 신원 정보 프로파일링 정책 및 책임

본 위원회는 경찰 노조가 할 수 있는 역할에 대한 논의를 시작으로 경찰의 책임성과 관련된 문제를 지속적으로 살피고 있습니다. 본 보고서는 하원 법안 931 호 및 392 호의 입법 연혁에서 알 수 있듯이 단체 교섭 협약에 대한 커뮤니티의 의견 수렴과 경찰 책임에 영향을 미치는 법안에 대한 경찰 노조의 영향력이 부족하다고 분석합니다. 또한, 본 보고서는 캘리포니아의 공공 안전 요원 절차적 권리장전(POBR)으로 인해 법 집행 기관이 경찰관에게 책임을 물을 수 있는 능력에 영향을 미치는 한계를 다룹니다.

본 보고서는 또한 학자들이 책임을 제한할 수 있다고 생각하는 다음과 같은 경찰 계약서의 조항을 검토합니다. (1) 위법 행위가 의심되는 경찰관에 대한 심문 또는 면담 지연, (2) 경찰관이 심문 전에 위법 행위 혐의의 증거에 접근할 수 있도록 허용, (3) 향후 채용 시 기록을 제외하거나 일정 기간이 지난 후 파일에서 징계 기록을 파기하여 징계 기록에 대한 고려를 제한, (4) 조사가 종결되거나 징계 조치가 이루어져야 하는 기간을 제한, (5) 익명 신고를 제한, (6) 민간인의 감독을 제한, (7) 징계 조치 관련 분쟁의 중재를 허용하거나 요구하는 것 등입니다. 이러한 경찰관에 대한 보호는 개인의 자유를 잠재적으로 상실할 수 있는 다른 공공 부문 직원이나 범죄 혐의가 있는 개인에게 제공되는 보호를 뛰어넘는 수준입니다.

본 보고서는 또한 단체 교섭에서 대중을 포함한 다양한 이해관계자를 대변하는 지방 자치 단체의 역할과 경찰 개혁 논의에 법 집행 담당 일반 경찰을 포함시켰을 때의 이점에 대해서도 논의합니다.

이러한 논의에 비추어 위원회는 다음과 같이 추가 연구가 필요한 몇 가지 질문을 강조합니다.

- POBR 은 경찰관을 보호하기 위한 것이지만, 경찰 책임의 일부 측면을 방해함으로써 커뮤니티의 이익에 영향을 미치나요?
- 노조 또는 POBR 과의 특정 조항이나 계약이 경찰관의 행동을 변화시키거나 책임을 피하도록 하나요?
- 노조의 구조가 무력의 사용 또는 중대한 사건과 관련된 관행에 영향을 미치나요?

위원회는 연구자들이 경찰 행동, 특히 편견과 관련된 경찰 행동에 미치는 영향을 연구하기 위해 기관 수준의 데이터(RIPA 를 통해 보고된 데이터 포함)와 경찰 노조 구조, POBR 및 단체 교섭 문제를 검토할 것을 촉구합니다. 위원회는 노조가 법 집행 책임에 미치는 영향에 대한 더 많은 증거를 제공할 수 있도록 이러한 질문과 데이터를 검토할 것을 권장합니다.

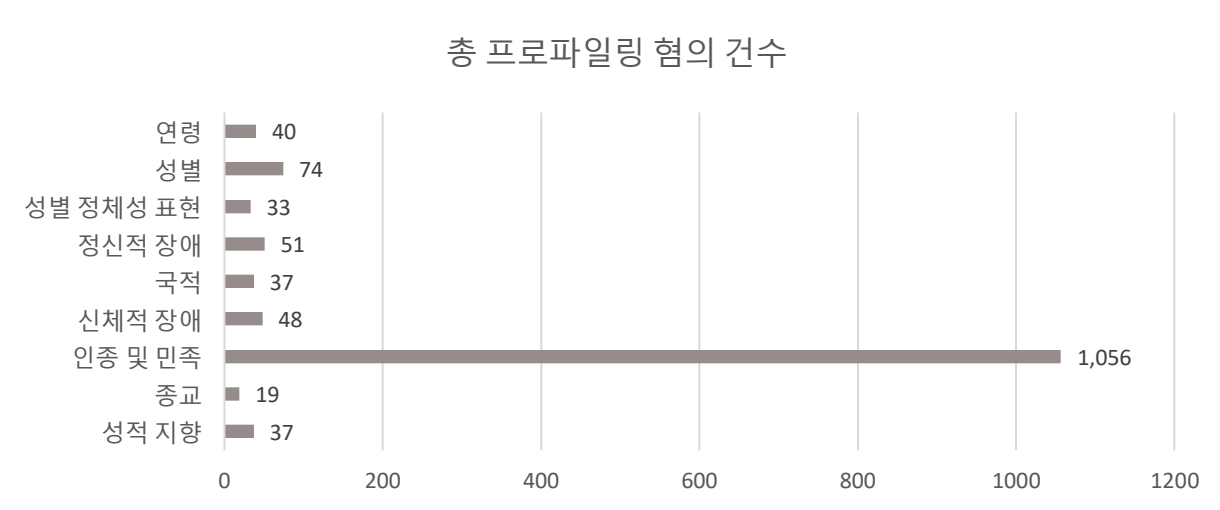
마지막으로, 본 보고서는 공무원 면책권(변호인이 법정에서 제기할 수 있음)에 대한 기존의 법적 기준, 이 기준이 법정에서 어떻게 해석되고 적용되어 왔는지, 그리고 이 원칙이 위법 행위에 대한 책임을 묻는 능력에 어떤 영향을 미칠 수 있는지를 분석합니다.

## 민간인 불만 사항

본 보고서는 2022 년 518 개 법 집행 기관에서 보고한 민간인 불만 사항 데이터를 분석합니다. 2022 년 데이터는 다음과 같습니다.

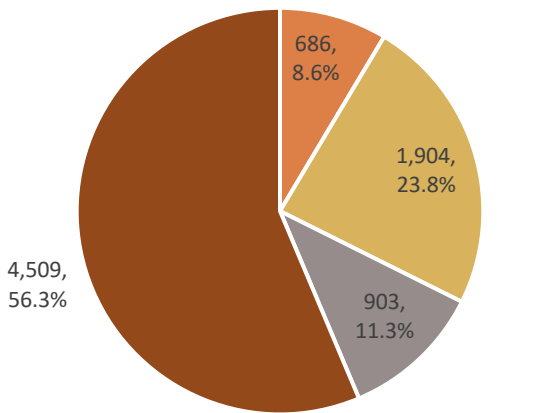
- 2022 년 한 해 동안 총 10,156 건의 불만 사항이 RIPA 기관에 보고되었습니다. 불만 사항의 대부분은 비범죄 행위(94.7%)에 대한 것이었으며, 경범죄에 해당하는 행위는 4.1%, 중범죄에 해당하는 행위는 1.3%에 불과했습니다.
- RIPA 기관의 약 4 분의 3(74.5%)이 1 건 이상의 민간 불만 사항을 접수했다고 보고한 반면, 나머지 4 분의 1 에 해당하는 기관(25.5%)은 2022 년에 민간 불만 사항이 전혀 접수되지 않았다고 보고했습니다.
- 2022 년에 민간인 불만 사항을 접수했다고 보고한 기관 중 42.7%가 인종 또는 신원 정보 프로파일링을 주장하는 불만 사항을 한 건 이상 접수했다고 보고했습니다. 2022 년에 보고된 총 1,233 건의 불만 사항 중 인종 또는 신원 정보 프로파일링이 포함된 불만 사항은 2022 년에 보고된 총 10,156 건의 불만 사항 중 12.1%를 차지했습니다. 각 불만 사항에는 여러 가지 혐의가 있습니다. 2022 년 한 해 동안 총 1,395 건의 인종 및 신원 정보 프로파일링 혐의가 접수되었습니다.

## 2022년에 보고된 인종 및 신원 정보 프로파일링에 대한 총 혐의 건수

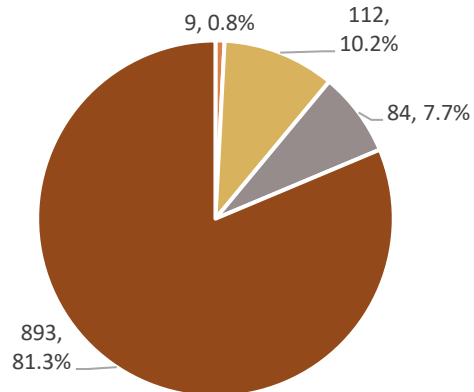


## 2022년 불만 사항의 처리 분포

2022년 처리된 총 불만 사항



2022년에 처리된 총 인종 및 신원 정보 관련 불만 사항



■ 지속됨 ■ 혐의 없음 ■ 지속되지 않음 ■ 근거 없음      ■ 지속됨 ■ 혐의 없음 ■ 지속되지 않음 ■ 근거 없음

본 보고서는 또한 모든 법 집행 기관에서 '민간인 불만 사항'을 획일적으로 정의하고, 불만 사항 조사 시 비디오 영상을 검토하며, 불만 사항 절차에 근본 원인 분석을 통합할 필요성을 포함하여 민간인 불만 사항 처리 절차의 효율성에 영향을 미치는 문제를 분석합니다. 이러한 모델을 기반으로 위원회는 다음과 같은 권고안을 제시합니다.

- 입법부는 형법 832.5 항을 개정하여 “민간인 불만 사항”에 대한 표준화된 정의를 포함시켜야 합니다.



- 법 집행 기관은 불만 사항을 조사할 때 신체 착용 카메라, 대시보드 카메라, CCTV 카메라, 경찰 드론, 휴대폰 등의 모든 영상 자료를 검토하여 가능한 한 철저하고 공정한 조사가 이루어질 수 있도록 해야 합니다.
- 법 집행 기관은 근본 원인 분석의 원칙을 불만 사항 처리 절차에 통합해야 합니다. 불만 사항 조사가 기관 전체의 학습 기회로서 의미를 갖도록 하기 위해 기관은 사건의 원인이 된 모든 근본 요인을 분석하고 향후 바람직하지 않은 결과를 방지하기 위한 조치를 취하는 비난 없는 분석 프로세스를 구축해야 합니다.

## 사후 교육 및 채용

올해 RIPA POST 분과 위원회는 매니 알바레즈 POST 전무이사 및 기타 POST 직원들과 만나 이사회 권고사항에 대한 POST의 대응을 논의했습니다. 처음으로, 과거 보고서에서 위원회의 권고에 따라, 그리고 2023년 9월 21일 회의에서 발표된 보고서에서 POST는 위원회의 권고에 대한 서면 답변을 위원회에 직접 제공했습니다. POST는 여러 권고안을 지지했으며 다른 권고안은 이미 충분히 다루어졌거나, POST가 이를 시행할 자원이 부족하거나, 권고안이 해당 위원단의 업무 범위를 벗어났다고 답변했습니다. 부분적으로 POST는 다음과 같이 약속했습니다.

- 과정 커리큘럼에 게시하는 것과는 별도로 인증 및 신원 정보 프로파일링과 관련된 과정에 대한 별도의 가이드라인을 개발하여 채택하도록 한 위원회의 권고를 채택합니다.
- 별도의 가이드라인을 개발하는 과정에서 위원회의 참여를 요청합니다. 본 보고서에서는 지침에 대해 제안된 주제를 주로 다룹니다.

올해 보고서에서는 위원회와 POST의 상호 작용에 대한 논의 외에도, 톨러런스 박물관 인증 및 신원 교육 트레이너 커리큘럼 업데이트, 공공 안전 파견관 기본 과정 개요 등 2022년과 2023년 인증 및 신원 정보 프로파일링과 관련된 POST 과정의 검토에 따른 업데이트와 위원회 피드백을 중점적으로 다룹니다.

지난 7년 동안 RIPA 위원회는 POST에서 제공하는 교육 및 커리큘럼 자료를 광범위하게 검토해왔습니다. RIPA 데이터에 따르면 모든 연도(2018년-2022년)에 걸쳐 흑인, 히스패닉/라틴계(x), 트랜스젠더로 인식된 개인을 대하는 방식에 있어 격차가 지속되고 있는 것으로 나타났습니다. 이 정보를 바탕으로 캘리포니아 주에서 인증 및 신원 정보 프로파일링을 줄이고 없애는 동시에 경찰관의 안전을 개선하는 데 필요한 교육을 실시해야 합니다. 이러한 배경을 고려하여 본 위원회 보고서는 프로토콜 및 절차에 대해, 그리고 과정 개발 및 업데이트 관련 기타 영역에 대해 POST에 다음과 같은 권고 사항을 제시합니다.

- POST 과정 개발 및 업데이트를 위해 위원회와 커뮤니티의 검토 일정을 통합합니다.
- 교육 과정 개발 절차 초기에 커뮤니티와 이해관계자의 의견을 구하고 교육을 마무리하기 전에 이들의 피드백을 반영합니다.

- 인종 및 신원 정보 프로파일링에 대한 모든 POST 과정의 효과를 평가하는 메커니즘을 구축합니다.
- 경찰관의 차별적 관행에 대한 책임과 감독자의 책임을 강화합니다.

## RIPA 규정

본 보고서에는 RIPA 규정의 개정 사항이 요약되어 있습니다. 주요 개정안에는 법 집행 경찰관이 정지 명령을 받은 개인에게 전달한 정지 명령 사유를 보고하도록 하는 새로운 RIPA 보고 요건이 추가되었습니다. 또한 이 규정은 신고 의무가 있는 교통 위반의 다양한 범주(이동, 비이동 및 장비 위반)와 캘리포니아 법무부가 대중에게 정지 명령 데이터를 공개해야 하는 의무의 범위를 명확히 하기 위해 개정되었습니다.

## 2022 년에 제정된 관련 법률

본 보고서에는 최근 제정된 RIPA 관련 법률에 대한 섹션이 포함되어 있습니다. 하원 법안 443 호(2023-2024 Reg. Sess.)에 따라 POST 는 “편견을 가진 행위”에 관한 지침을 정의하고 개발해야 합니다. 하원 법안 645 호(2023-2024 Reg. Sess.)는 일부 도시와 카운티에서 자동화된 속도 단속 기술의 영향을 측정하기 위한 속도 안전 시범 프로그램을 수립합니다.